



memòria 2021



**fundació
privada tutelar
APRODISCA**



La Fundació Privada Tutelar APRODISCA fa pública la memòria corresponent a l'any 2021.

La nostra funció és vetllar per les persones amb discapacitat, protegint, garantint i promovent els seus drets, fomentant el seu desenvolupament personal, la inclusió i la sensibilització social. En definitiva, treballar per la millora de la seva qualitat de vida.

Des d'aquesta perspectiva, oferim el servei d'assessorament, seguiment i gestió corresponent a través del nostre equip professional, tant en l'àmbit social, econòmic, patrimonial, administratiu i jurídic.

A 31 de desembre de 2021, la Fundació Tutelar atén a 59 càrrecs jurídics en els diferents sistemes de protecció jurídica. En aquest exercici hem acceptat 8 nous càrrecs, tenint en l'actualitat 36 tuteles, 17 curateles, 1 defensa judicial i 5 assistències. Durant aquest any, hem tingut 1 baixa per canvi d'entitat tutelar.

La supressió de la modificació judicial de la capacitat implica una nova concepció de la capacitat jurídica de la persona que resulta de la Convenció internacional sobre els drets de les persones amb discapacitat, feta a Nova York el 13 de desembre de 2006.

Finalment, atenent al nou règim basat en l'adopció de mesures judicials de suport, volem donar continuïtat a la nostra tasca oferint el reconeixement i potenciant de les seves capacitats a totes aquelles persones amb discapacitat que requereixen un suport per exercir la seva capacitat.



índex

1. La Fundació
 - 1.1. Qui som? Principis i objectius
 - 1.2. Organigrama

2. Serveis de la Fundació
 - 2.1. Informació i assessorament
 - 2.2. Autotutela → Autoassistència
 - 2.3. Servei de Pre-tutela → pre-assistència
 - 2.4. Institucions tutelars → Mesures judicials de suport
 - 2.5. Defensor judicial

3. Àrees d'intervenció i perfil de les persones ateses
 - 3.1. Àrea social
 - 3.2. Àrea econòmica/comptable
 - 3.3. Àrea jurídica

4. Treball en xarxa

Qui som?

Principis i objectius

La Fundació Privada Tutelar APRODISCA és una entitat privada, sense ànim de lucre, que va ser constituïda l'any 2010 degut la demanda i necessitat de les persones i famílies de la comarca de la Conca de Barberà i del Tarragonès. Aquesta fou fundada l'any 2011 amb l'objectiu de protegir i defensar els drets de les persones amb discapacitat, malaltia mental i/o gent gran, al llarg de tota la seva vida.

L'actuació de la Fundació serà sempre subsidiària a la de la família i a falta d'altres persones o institucions que se'n facin càrrec. En tot cas, la Fundació Tutelar actuarà quan ho determini l'autoritat judicial competent en matèria d'adopció de mesures judicials de suport.

Des de llavors, l'entitat ha desenvolupat funcions de protecció social, jurídica i econòmica, promovent la qualitat de vida de les persones amb necessitats d'atenció especialitzada, mitjançant el disseny, execució i manteniment dels serveis de suport.

A més a més, treballem per la sensibilització i conscienciació social i prestem un servei d'informació i assessorament a aquells que tenen al seu entorn a persones majors d'edat amb discapacitat que requereixen mesures de suport.

la nostra missió

Millorar la qualitat de vida i l'autonomia personal de les persones amb discapacitat que requereixen suport per exercir la capacitat, així com realitzar les accions encaminades a assegurar la l'ajuda que necessiten, garantint tots els seus drets personals i patrimonials.



la nostra visió

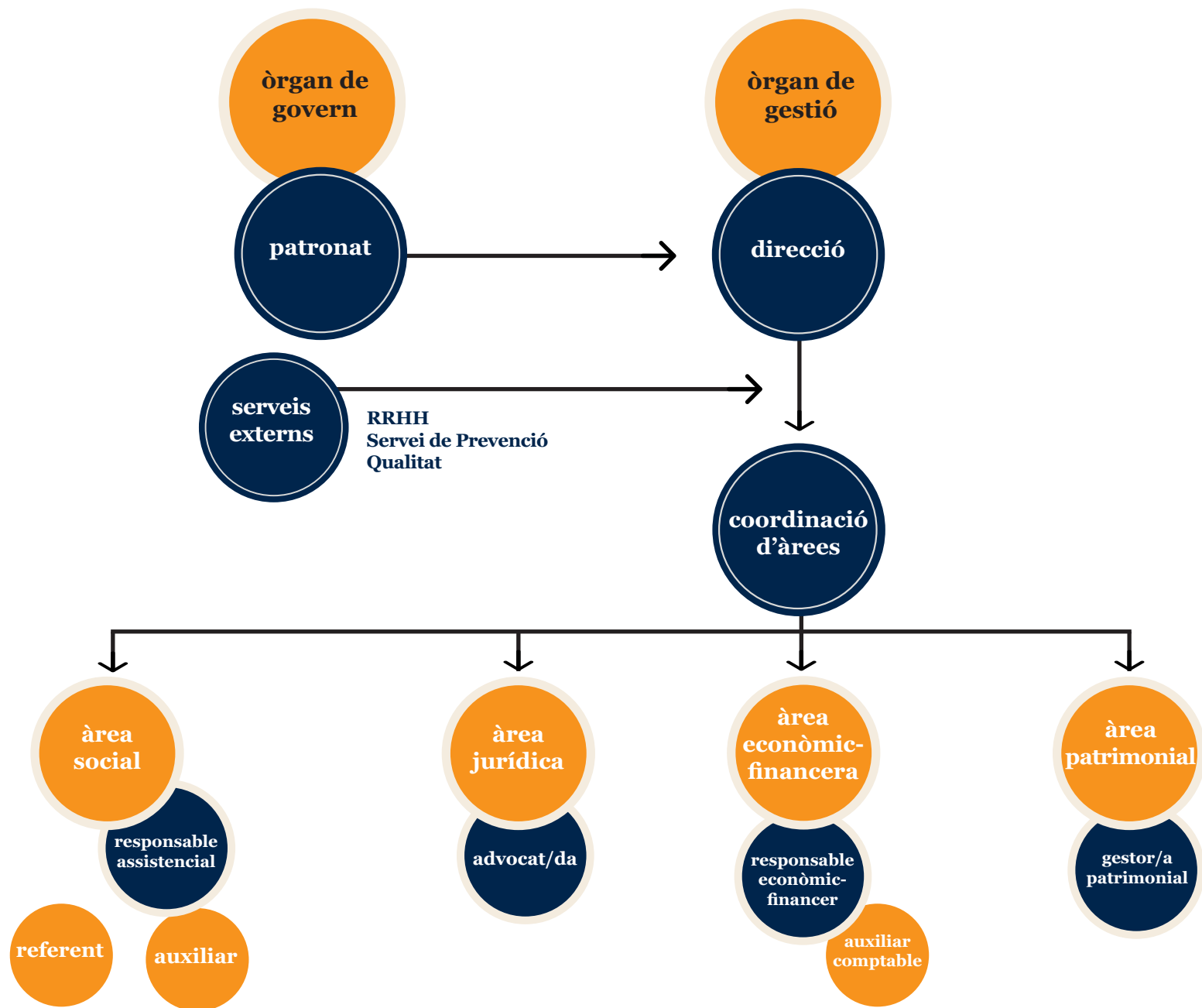
Ser el referent en el nostre àmbit d'actuació dels serveis promoguts per la Fundació, liderant-ho per mitjà d'una organització i un funcionament òptim i de qualitat.

objecte

- Informar i assessorar a entitats públiques, privades i a familiars per millorar les intervencions i la qualitat de vida de les persones amb situació de dependència.
- Promoure la constitució de mesures judicials de suport.
- Vetllar per l'adequada prestació de serveis i, en cas que la persona tutelada no compti amb recursos econòmics propis, assurem, mitjançant els mecanismes establerts per les prestacions socials i sanitàries de la comunitat on resideix, la cobertura de les seves necessitats

organigrama





2. serveis

La Fundació Tutelar APRODISCA, realitza la seva tasca en dues àrees d'intervenció; una prèvia a l'adopció de mesures judicials de suport, assessorant a usuaris i les seves famílies i de l'altra l'atenció directa a les persones que ja tenen adoptada una mesura judicial de suport per l'exercici de la capacitat.

Aquest servei té com a objectiu bàsic l'assessorament en matèria de l'adopció de mesures judicials de suport a les persones amb discapacitat i els àmbits d'actuació a totes les persones interessades, ja sigui per elles mateixes o per un tercer.

Cal tenir en compte que aquest servei no té finançament públic.

Fins a l'entrada en vigor del nou règim basat en les mesures de suport, es parlava "d'autotutela", però ara és més correcte anomenar "autoassistència", a la figura legal que permet que una persona, en previsió de que en el futur requereixi una mesura de suport per exercir la seva capacitat, designi davant notari aquella persona, física o jurídica que vol que presti el suport que necessiti. D'aquesta forma, la persona o entitat designada haurà d'exercir la mesura de suport en el moment en que ho necessiti la persona amb discapacitat.

La funcionalitat d'aquest servei és la formalització d'un compromís moral no vinculant, adquirit entre la Fundació i els pares o l'administració. Aquest es formalitza de manera habitual mitjançant escriptura notarial i deixa palesa la voluntat de designació futura com a tutor del seu fill/ filla, familiar i/o tutelat a la Fundació Tutelar.

2.1

Informació i
assessoraments

2.2

Autotutela -
autoassistència

2.3

Servei de
pre-tutela
pre-assistència

A partir de l'entrada en vigor del nou règim normatiu, la tutela, la curatela i la potestat parental prorrogada o rehabilitada ja no es poden constituir respecte les persones majors d'edat. Actualment, comptem amb mesures judicials de suport. Aquestes mesures judicials de suport, igual que succeïa anteriorment amb les institucions tutelars, s'exerceix en els àmbits que determina la resolució judicial.

A Catalunya, actualment la mesura de suport que es pot adoptar és la nova assistència.

• *Assistència: La persona major d'edat que necessita suport per exercir la seva capacitat jurídica en condicions d'igualtat pot sol·licitar la constitució de l'assistència que regulen els articles 226-1 a 226-7 del Codi Civil de Catalunya. No s'ha d'entendre l'assistència com existia abans de la reforma legislativa, sinó que es tracta d'una nova institució jurídica amb característiques totalment diferents.*

S'amplia l'abast de l'assistència, de tal forma que s'adapta a les múltiples situacions a les quals han de fer front les persones amb discapacitat. La resolució judicial haurà d'especificar quiens són les funcions concretes i els actes en els quals haurà d'intervenir.

De forma excepcional, l'assistència podrà ser representativa. En aquests casos l'autoritat judicial determinarà els actes concrets en els quals la persona que presta assistència pot assumir la representació de la persona assistida.

Pel que fa a les persones que actualment es troben en règim de tutela o curatela, la normativa estableix que el Jutge en un termini màxim de tres anys, haurà de revisar la situació i adaptar-la a l'assistència. Tot i això, a la pràctica es preveu que això serà més lent.

Aquesta institució és de caràcter temporal i transitori, designada pel jutge mentre no hi ha cap tutor assignat i finalitza la seva funció quan s'ha complert l'actuació o es modifica la situació per la qual es va constituir. Per nomenar un defensor judicial s'ha de constatar una afectació de la capacitat per la presa de decisions. Algunes de les funcions que pot comprendre aquesta institució és protegir la seva persona, els seus drets, complir els seus deures o administrar els seus béns. Per exemple, és sovint que es nomeni mentre s'està tramitant el procediment d'adopció de la mesura de suport.

L'any 2021 ha estat un any d'importants canvis en aquest sector, doncs amb l'entrada en vigor de la reforma legislativa que subsitueix el procediment de modificació de la capacitat pel procediment d'adopció de mesures judicials de suport els serveis de la Fundació també s'han actualitzat.



2.4

Institucions tutelars - mesures
judicials de suport

2.5

Defensor judicial



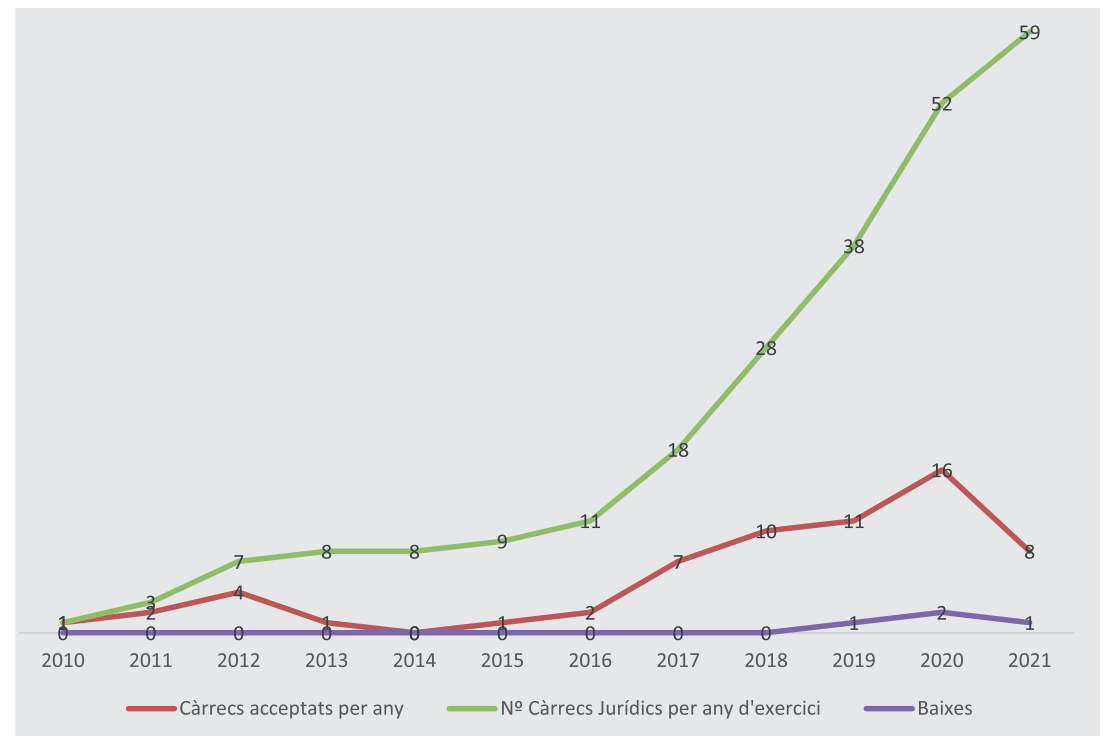
3. àrees

d'intervenció i perfil de les persones ateses

La Fundació Tutelar APRODISCA desenvolupa les seves funcions des de diferents àrees d'intervenció, per garantir una atenció integral i de qualitat.

Durant el 2021, la Fundació Tutelar ha experimentat un creixement de 8 nous càrrecs, seguint la tendència de creixement observat els darrers anys.

Gràfic 1. Evolució dels càrrecs jurídics acceptats



**En aquest gràfic es reflecteix l'evolució de càrrecs acceptats per any, l'increment de càrrecs actius, i les baixes.*

3.1 àrea social

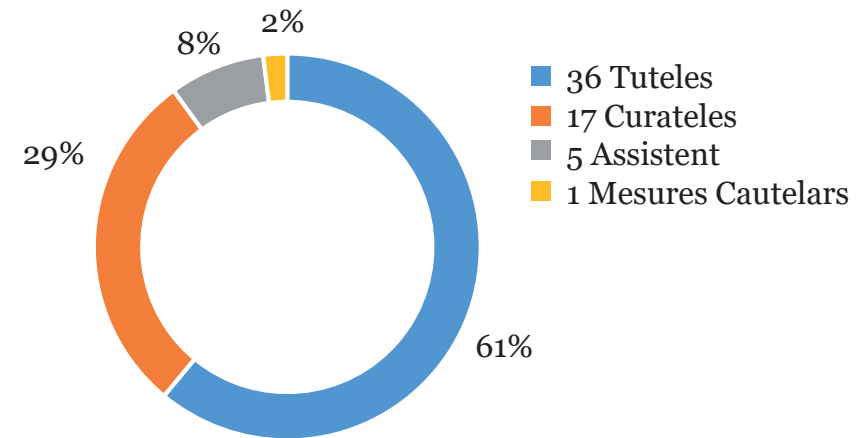
És l'àrea que dona suport i acompanya a la persona. S'ofereix una atenció individualitzada respectant la seva voluntat i capacitat de decisió.

Complementem a les persones en la mesura que ho necessiten d'acord amb la mesura de protecció judicial designada.

Aquest any 2021 ha estat un any marcat per la COVID, tot i això, el personal de l'àrea social ha continuat oferint un servei ininterromput els 365 dies de l'any, oferint l'ajuda i el suport necessari a les persones ateses, aquest any ha permès que a poc a poc es poguessin reprendre totes aquelles activitats que la COVID va frenar. D'aquesta manera ha permès establir les bases que anteriorment es treballava amb tots els membres de la fundació.

Cal remarcar també, que no hem hagut lamentar cap defunció deguda a la pandèmia.

Gràfic 2. Figures de protecció



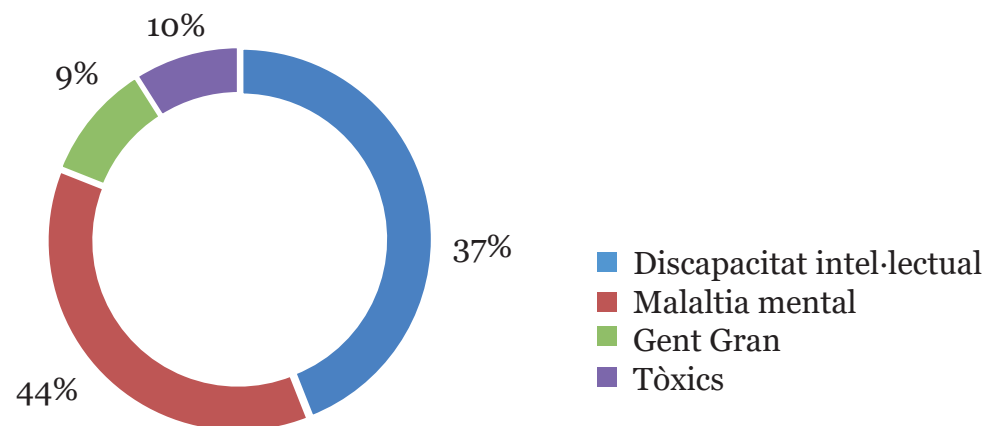
Cada any disminueix el percentatge d'incapacitacions totals i creixen les incapacitacions parcials, això és gràcies a la intervenció del nostre servei jurídic especialitzat, que trasllada als jutjats competents demandes de modificació ajustades, fent un vestit a mida a les necessitats reals de cada persona, garantint així els drets de les persones amb discapacitat tal com marca la Convenció Internacional aprovada per les Nacions Unides.

Taula 1. Evolució figures de protecció

	2019	2019%	2020	2020 %	2021	2021%
Tuteles	25	65,79%	28	53,85 %	36	61,02%
Curateles	9	23,68%	18	34,62 %	17	28,81%
Assistències	2	5,26%	4	7,69%	5	8,47%
Mesura cautelar	1	2,63%	2	3,85%	1	1,69%
TOTAL	38		52		59	

L'atenció és cada cop més diversificada, tenint cada cop menys casos de persones amb discapacitat intel·lectual i més persones amb malaltia mental. El nivell de suport s'incrementa en els casos denominats complexos on conviuen varis diagnòstics (dual) com malaltia mental i tòxics, o discapacitat i trastorns de conducta.

Gràfic 3. Perfil d'usuaris segons diagnòstic mèdic



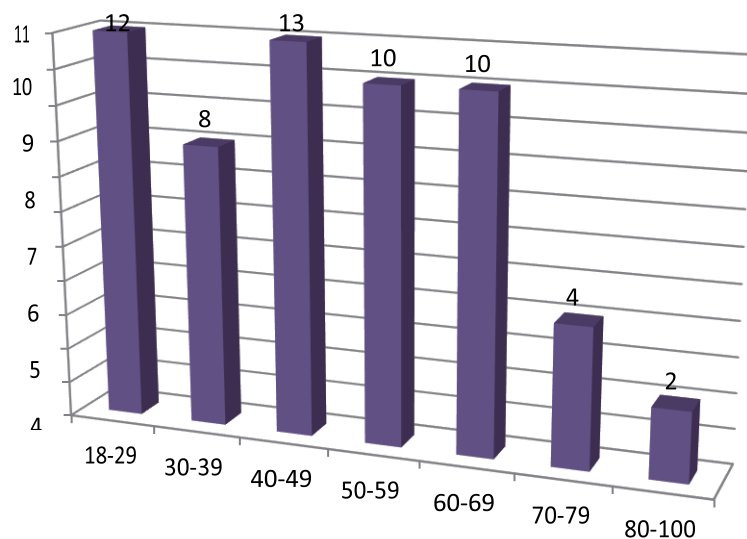
En els darrers anys s'observa una tendència clara el l'increment de casos amb malaltia mental, on hi predomina aquesta patologia enfront de les altres que pugui tenir (patologia dual).



Taula 2. Evolució col·lectius càrrecs jurídics

	2018	% 2018	2019	% 2019	2020	%2020	2021	2021%
Discapacitat Intel·lectual	12	42,86%	15	39,47%	17	32,69	22	37,2
Salut Mental	13	46,43%	20	52,63%	25	48,08	26	44,06
Gent Gran	3	10,71%	3	7,89%	4	7,69	5	8,4
Tòxics	-	-	-	-	6	11,54	6	10,1
TOTAL	28		38		52		59	

Gràfic 4. Franges d'edat



Perfils de les persones ateses en funció del gènere i edat; segons el lloc on viuen; i també segons la seva procedència:

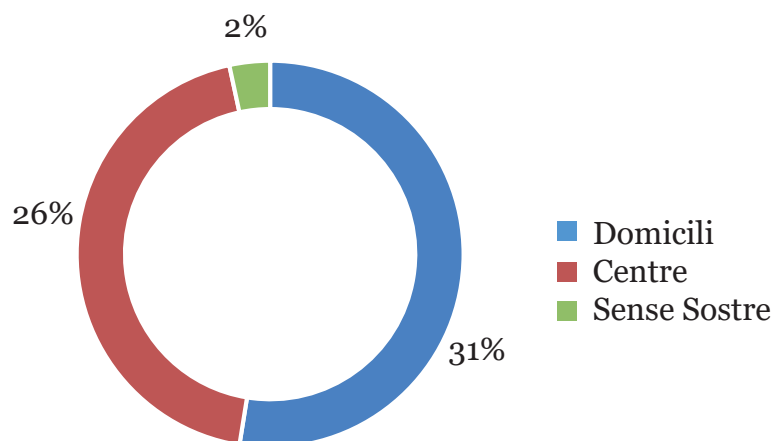
Actualment atenem a 36 homes i 23 dones, per franges d'edat la franja en què menys càrrecs acceptem és la gent gran.

Taula 3. Procedència dels càrrecs jurídics

	2019	2019%	2020	2020%	2021	2021%
<i>APRODISCA</i>	3	7,89%	7	13,46%	7	11,86%
<i>Família</i>	11	28,95%	12	23,08%	14	23,73%
<i>DGAIÀ</i>	1	2,63%	1	1,92%	2	3,39%
<i>Fiscalia / Serveis Socials</i>	13	34,21%	13	25,00%	13	22,03%
<i>Comissió Tuteles</i>	6	15,79%	8	15,38%	9	15,25%
<i>Altres Fundacions</i>	3	7,89%	8	15,38%	9	15,25%
<i>AUTOIncapacitació</i>	1	2,63%	2	3,85%	3	5,08%
<i>Residències gent gran</i>	0	0,00%	1	1,92%	2	3,39%
TOTAL	38		52		59	

En aquesta taula podem veure l'evolució en la procedència dels càrrecs jurídics atesos. S'observa un increment de casos derivats per Famílies, per altres Fundacions Tutelars, i per la Comissió de Tuteles. També veiem incrementat l'AutoIncapacitació de persones que es troben en necessitats de suport i no saben com poder-ho controlar, així com la derivació de casos d'altres Residències on ja assumim algun càrrec.

Gràfi 5. Perfil d'usuaris segons la seva vivenda



En aquest gràfic es pot observar que més de la meitat viuen en un domicili, ja sigui de propietat, lloguer o vivenda familiar (alguns d'ells gaudeixen del Programa de Servei de Suport a l'Autonomia a la Propia Llar). Una tercera part de les persones a teses viuen en centres, i 6 persones son considerades sense sostre; 1 d'elles viu en una vivenda ocupada, 2 en habitacions rellogades, 2 en apartaments rellogats i 1 en una pensió.



3.2 àrea econòmica/ administrativa

La base de finançament de Fundació Privada Tutelar APRODISCA prové de la subvenció del Departament de Treball, Afers Socials i Famílies, d'ara en endavant Departament de Drets Socials, de la Generalitat de Catalunya, que cobreix els ingressos bàsics. Hem de tindre en compte que la subvenció rebuda en aquest període 2021, correspon segons resolució TSF/1962/2019 de 16 de juliol a l'aportació econòmica dels càrrecs en curs a data 01/01//2019. Per tant, la Fundació ha de fer fornt a unes despeses importants per avançar abans de rebre el corresponent finançament.

Una vegada a l'any, es realitza a través de convocatòria del Departament de Drets Socials, una regularització anual de les noves altes i baixes on se'ns financia la diferència de càrrecs jurídics de l'any anterior.

Durant aquest 2021, s'ha valorat poder treballar per a la certificació com empresa concertada entre el Departament de Treball, Afers Socials i Famílies i les entitats sense ànim de lucre dedicades al servei de suport a l'exercici de la capacitat jurídica de les persones adultes a Catalunya. Sent així una bona oportunitat per la transformació del nostre sistema de finançament.

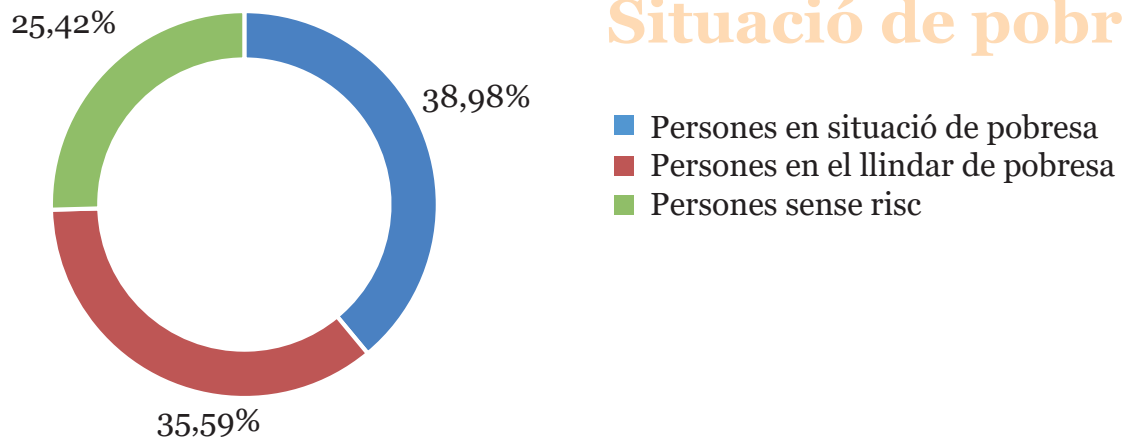
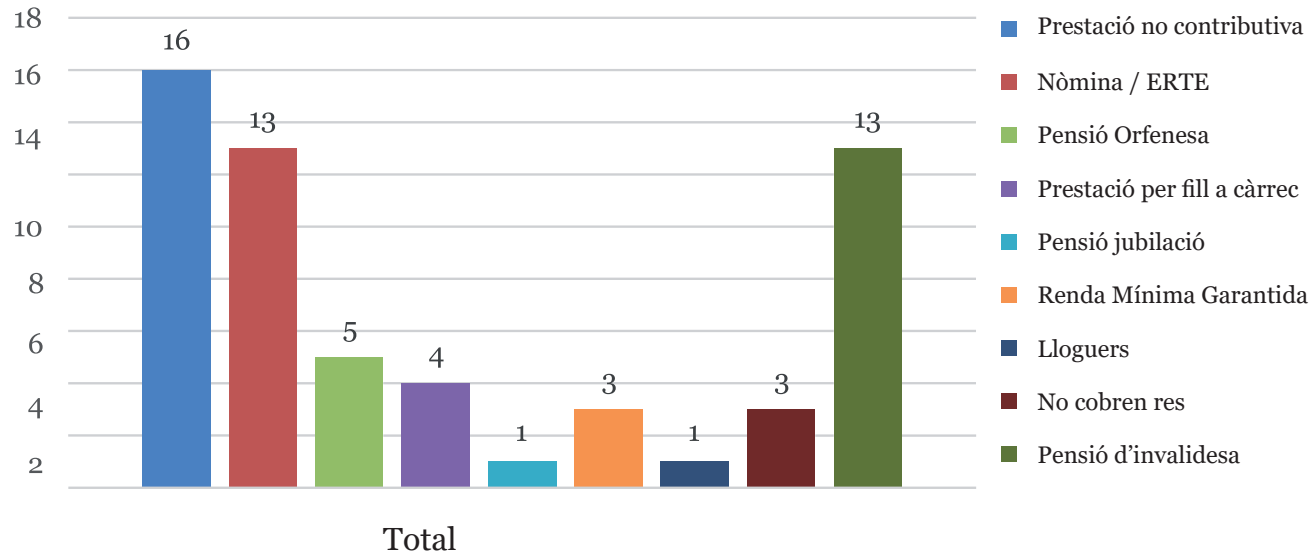
També s'ha estudiat i millorat el procés d'assessoraments i previsions de suport futur, com a una petita part del finançament de l'entitat.

A més a més, dins d'aquesta àrea treballem per la millora continua del control, ensenyament i seguiment de la situació econòmica de cada càrrec jurídic, d'una manera individualitzada.

Som conscients que cada situació es diferent i per tant, dins del període 2021 hem millorat el seguiment econòmic amb els nostres càrrecs jurídics, treballant conjuntament segons la seva necessitat i/o suport i la seva situació econòmica a través de pressupostos i pactes econòmics conjunts.

La procedència dels ingressos de les persones ateses, provenen de diferents fonts de finançament segons la situació de cadascun d'ells.

Gràfic 6. Procedència dels ingressos dels càrrecs jurídics



Malauradament 23 persones que atenem es troben en situació de pobresa (ingressos inferiors a l'IPREM – Indicador públic de Renda d'Efectes Múltiples, fixat en 564,90€ mensuals per catorze pagues, és a dir, 7.908,60 € anuals) i 21 en el llindar de la pobresa (ingressos inferiors a la xifra fixada per la Generalitat de Catalunya com a llindar 947,13 € mensuals un total de 11.365,60 € anuals)

3.3 àrea jurídica

L'àrea jurídica de la Fundació no només intervé en el procediment judicial quan és nomenada com a Defensora Judicial o per exercir la mesura de suport adoptada, sinó que també inicia els procediments d'adopció de mesures judicials de suport. Quan accepta el càrrec jurídic, la Fundació s'encarrega de tota la gestió jurídica de les mesures judicials que exercim. La mesura de suport s'exerceix en base al que determina la resolució judicial, on s'estableixen els àmbits d'actuació en els que la Fundació ha de prestar el suport a la persona atesa.

Tot i que la Fundació es caracteritza per intentar respectar les preferències de les persones ateses, durant aquest període el principi de respecte a les voluntats de la persona amb discapacitat ha agafat molta més força i protagonisme.

L'actuació de l'àrea jurídica de la Fundació es pot resumir en:

- a) Assessoraments en matèria de procediments d'adopció de mesures judicials de suport a les persones amb discapacitat.
- b) Inici de procediments per a la provisió de mesures judicials de suport a les persones amb discapacitat.
- c) Exercici en qualitat de Defensora Judicial de les persones durant el procediment d'adopció de mesures judicials de suport.
- d) Quan el procediment judicial ha culminat amb l'adopció d'una mesura de suport, la Fundació assumeix i exerceix la mesura de suport acordada.
- e) Gestió jurídica de les persones a qui exerceix la mesura de suport, segons els àmbits determinats en la resolució judicial.
- f) Elaboració de la documentació preceptiva en compliment de les obligacions legals dels càrrecs jurídics per la seva presentació a les autoritats judicials.
- g) Compliment dels requeriments judicials.
- h) Quan es detecta entre les diferents àrees que a una persona atesa li correspon una mesura de suport menys restrictiva, inicia el procediment per sol·licitar-ho al Jutjat competent.

Durant l'any 2021, la Fundació ha treballat constantment per afavorir l'autonomia de les persones ateses, fins al punt que durant aquest període ha presentat una sol·licitud al Jutjat per demanar l'extinció de la tutela d'una persona amb una declaració d'incapacitat total. Per part de l'entitat és un orgull presentar aquest tipus de sol·licituds, doncs tot i que no sempre és possible, la finalitat és clara: la recuperació de la plena autonomia.

També es pot destacar que a finals de l'any 2021 ja es va acceptar una assistència del nou règim jurídic.

Especial referència al canvi legislatiu:

L'any 2021 a nivell jurídic ha estat un període d'importants canvis ocasionats per la reforma legislativa en matèria de la modificació judicial de la capacitat, la qual va entrar en vigor dia 3 de setembre.

Si bé és cert que la Convenció internacional sobre els drets de les persones amb discapacitat, aprovada a Nova York el 13 de desembre de 2006, determina que cal reconèixer a totes les persones amb discapacitat la seva capacitat jurídica en igualtat de condicions respecte al conjunt de ciutadans, el nostre ordenament jurídic no és fins a l'any 2021 que adequa la regulació d'aquesta matèria a la Convenció.

La reforma legislativa el que fa és substituir el procediment de modificació judicial de la capacitat pel procediment sobre l'adopció de mesures judicials de suport a les persones amb discapacitat. La nova regulació és basa en mesures de suport per exercir la seva capacitat, és a dir, ja no es pot parlar d'incapacitat o modificació de la capacitat.

A Catalunya, mentre no finalitza el procediment d'adaptació del Codi Civil, s'aplica un règim transitori previst pel Decret Llei 19/2021, de 31 d'agost, pel qual s'adapta el Codi Civil de Catalunya a la reforma del procediment de modificació judicial de la capacitat. Aquest Decret Llei modifica la visió que existia de la institució de l'assistència i el nou règim de l'assistència es converteix en la mesura de suport aplicable a Catalunya, en els àmbits que la persona amb discapacitat necessiti.

En conclusió, la tutela, la curatela i la potestat parental prorrogada o rehabilitada desapareixen per les persones majors d'edat.

4. treball en xarxa

Per tal de poder donar compliment al suport necessari designat a cada persona atesa, així com per treballar per la millora continua de la qualitat de vida d'aquestes, és necessària una col·laboració, coordinació i cooperació constant, amb diferents organismes públics i privats que gestionen serveis socials, serveis de salut, serveis d'integració a la comunitat, entre d'altres. Així com també, és necessària aquesta col·laboració amb els diferents jutjats, els cossos de seguretat, els departaments de la Generalitat de Catalunya, les administracions locals, les fiscalies, entre d'altres.

Som conscients que sense aquesta cooperació conjunta no seria possible donar el suport més adient a cada una de les persones ateses i per tant, s'ha de seguir treballant en conjunt per poder oferir un correcte servei de suport.



Av. Doctor Folch s/n
43400 Montblanc
Tel. 977 861 261

Pol. Ind. Mil·lènim - Av. de l'Alumini, 2
43470 La Selva del Camp
Tel. 977 844 951

HORARI:
De dilluns a dijous de 08.00h a 17:00h
Divendres de 08.00h a 15:00h

Registre de Fundacions 2654.
Registre d'Entitats, Serveis i Establiments Socials (RESES), dins la Secció d'Entitat privada d'iniciativa social E04733
Registre Departament de Treball, Afers Socials i Famílies de la Generalitat de Catalunya S07990 / S07991 / S07992.

