



**fundació
privada tutelar
APRODISCA**



memòria 2023

Índex

La Fundació.....	3
Qui som	4
Organigrama.....	5
Recursos Humans.....	6
Finançament.....	7
Serveis de la Fundació.....	7
Informació i assessorament.....	8
Servei de previsió de futur.....	8
Servei de pre-assistència.....	8
Mesures de suport.....	9
Defensor judicial.....	9
Àrees d'intervenció i perfil de les persones ateses.....	10
Àrea social.....	11
Àrea econòmica / administrativa.....	15
Àrea jurídica.....	16
Treball en xarxa.....	20

La Fundació

La nostra funció és vetllar per les persones que atenem, protegint-les, garantint i promovent els seus drets, fomentant el seu desenvolupament personal, la inclusió i la sensibilització social. En definitiva, treballar per la millora de la seva qualitat de vida.

Des d'aquesta perspectiva, oferim el servei d'assessorament, seguiment i gestió corresponent a través del nostre equip professional, tant en l'àmbit social, econòmic, patrimonial, administratiu i jurídic.

La supressió de la modificació judicial de la capacitat implica una nova concepció de la capacitat jurídica de la persona que resulta de la Convenció Internacional sobre els drets de les persones amb discapacitat, feta a Nova York el 13 de desembre de 2006.

Finalment, atenent al nou règim basat en l'adopció de mesures judicials de suport, volem donar continuïtat a la nostra tasca oferint el reconeixement i potenciant les capacitats a totes aquelles persones amb discapacitat que requereixen un suport per exercir la seva capacitat.

A 31 de desembre de 2023, la Fundació Tutelar atén a 65 càrrecs jurídics en els diferents sistemes de protecció jurídica. En aquest exercici hem acceptat 6 nous càrrecs i en l'actualitat tenim 29 tuteles, 15 curateles, 4 assistens personals i 17 mesures de suport. Durant aquest any, hem tingut 2 baixes per defunció i una baixa per canvi de Fundació.

Qui som?

Som una entitat privada, sense ànim de lucre, que es va constituir l'any 2010 degut a la demanda i necessitat de les persones i famílies de la Conca de Barberà i del Tarragonès amb l'objectiu de protegir i defensar els drets de les persones amb discapacitat, malaltia mental i/o gent gran.

L'actuació de la Fundació serà sempre subsidiària a la de la família i a falta d'altres persones o institucions que se'n facin càrrec. En tot cas, la Fundació Tutelar actuarà quan ho determini l'autoritat judicial competent en matèria d'adopció de mesures judicials de suport.

Des de llavors, l'entitat ha desenvolupat funcions de protecció social, jurídica i econòmica, promovent la qualitat de vida de les persones amb necessitats d'atenció especialitzada, mitjançant el disseny, execució i manteniment dels serveis de suport.

A més a més, treballem per la sensibilització i conscienciació social i prestem un servei d'informació i assessorament a qui té al seu entorn a persones majors d'edat amb discapacitat que requereixen mesures de suport.

missió

Millorar la qualitat de vida i l'autonomia personal de les persones que requereixen suport per exercir la capacitat, així com realitzar les accions encaminades a assegurar l'ajuda que necessiten, garantint tots els seus drets personals i patrimonials.

visió

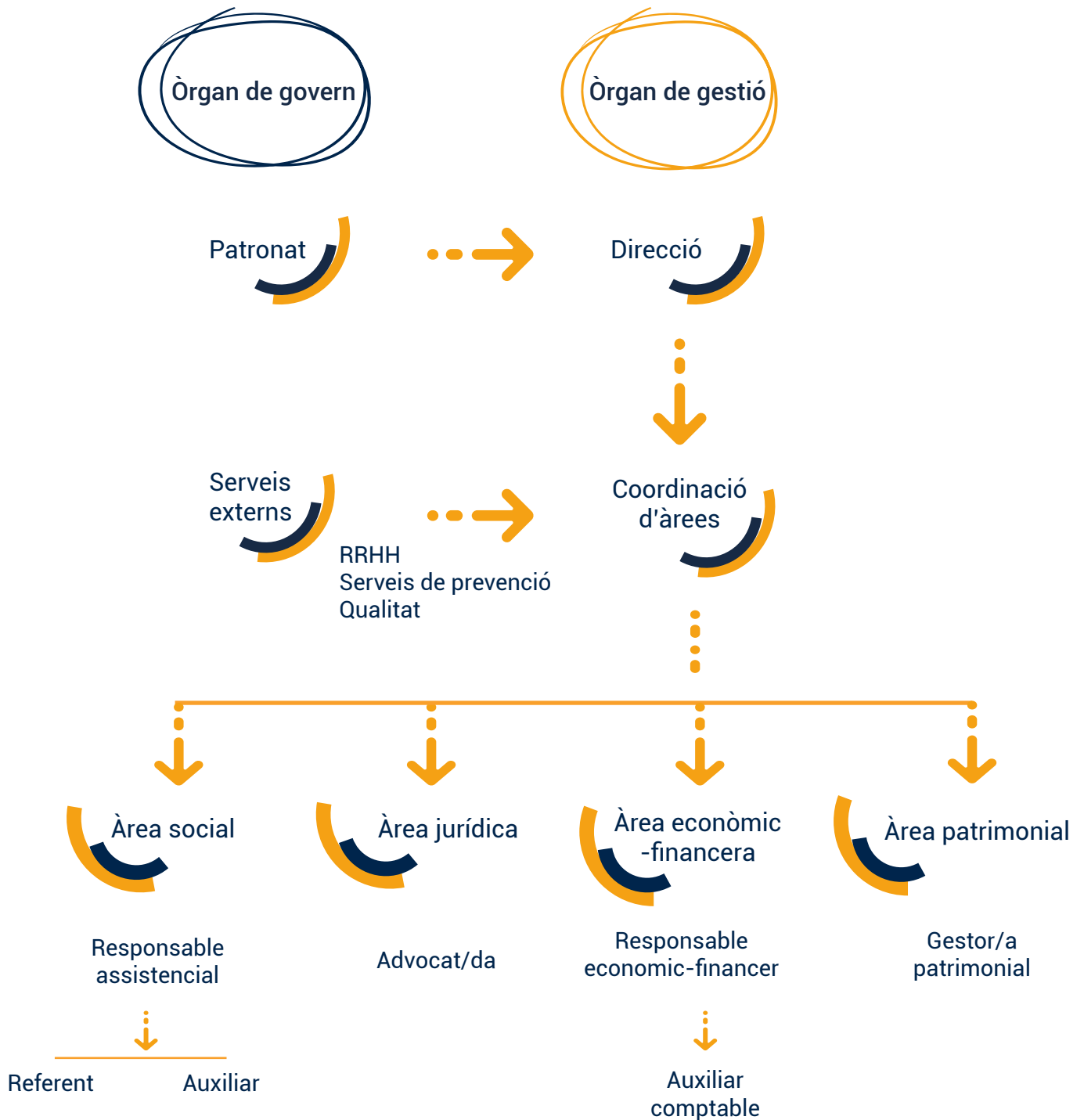
Ser el referent en el nostre àmbit d'actuació dels serveis promoguts per la Fundació, liderant-ho per mitjà d'una organització i un funcionament òptim i de qualitat.

objecte

Informar i assessorar a entitats públiques, privades i a familiars per millorar les intervencions i la qualitat de vida de les persones.

Promoure la constitució de mesures judicials de suport. Vetllar per l'adequada prestació de serveis i, en cas que la persona assistida no compti amb recursos econòmics propis, treballem amb els recursos i mecanismes de la xarxa de serveis per intentar donar cobertura a les seves necessitats.

Organigrama



Recursos humans

La Fundació Privada Tutelar APRODISCA disposa durant l'any 2023 d'una plantilla de vuit professionals que desenvolupen la seva tasca en xarxa amb les diferents àrees de treball.

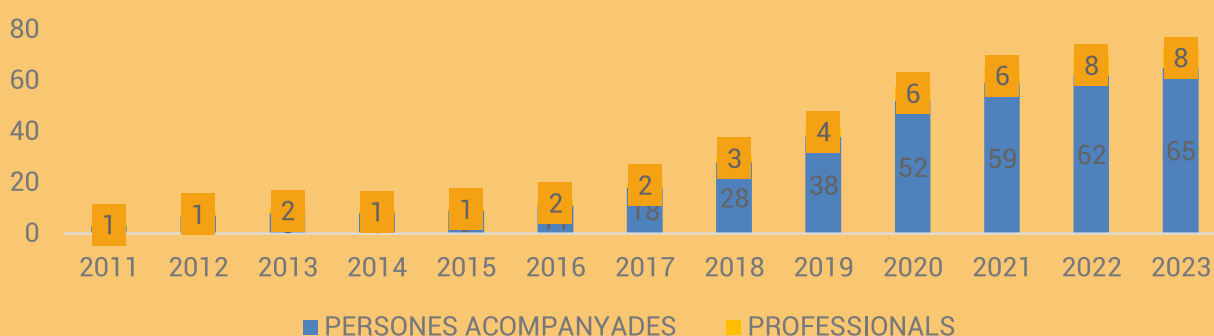
- **Àrea Social:** hi pertany el 75% dels professionals, concretament sis professionals que atenen directament les necessitats personals i socials de les persones ateses. Aquesta àrea s'estructura en dos equips de treball, un destinat al territori del Tarragonès, Baix Camp, Baix Penedès, i l'altre al territori de l'Alt Camp, la Conca de Barberà i el Priorat. Cada equip compta amb un referent que rep el suport d'un o més auxiliars segons necessitats del territori.

Els referents són els encarregats de confeccionar el pla de treball de cada persona atesa, així com treballar amb coordinació amb les altres àrees.

- **Àrea Jurídica-Patrimonial:** hi pertany un 12,5% dels professionals, concretament una professional designada com Advocada de la Fundació que exerceix una tasca important de gestió judicial, recolzant i assessorant en tot moment a les persones ateses, així com oferint un suport jurídic i patrimonial adaptat a les necessitats de cada persona atesa.

- **Àrea Econòmica-Administrativa:** hi pertany un 12,5% dels professionals, concretament una professional amb la finalitat d'oferir un suport econòmic i seguiment patrimonial adaptat a les necessitats concretes de les persones ateses.

PROFESSIONALS / PERSONES ACOMPANYADES



Finançament

En el transcurs del 2023 la Fundació Privada Tutelar APRODISCA ha vetllat per tal de complir amb les condicions d'execució i dels criteris de provisió del servei de suport a les persones amb discapacitat, malaltia mental i gent gran en l'exercici de la seva capacitat jurídica, per donar compliment als requisits de la Cartera de Serveis Socials de la Generalitat de Catalunya.

Aquest canvi ha suposat finalitzar la financiació a través de la concessió de subvencions de projectes i activitats per entitats de l'àmbit de polítiques socials del Departament de Drets Socials i donar continuïtat al nostre projecte a través de la concertació del servei.

Cal destacar també que gràcies a la Fundació Obra Social "La Caixa", la Fundació Privada Tutelar APRODISCA ha pogut treballar en la millora del servei d'acompanyament a les persones que atenem amb l'adquisició d'un nou vehicle.

I gràcies a la concessió d'una subvenció Next Generation hem pogut desenvolupar una aplicació mòbil per millorar la gestió del dia a dia dels nostres professionals, així com el seguiment i gestió de les persones que atenem.

Serveis de la Fundació

La Fundació Tutelar APRODISCA realitza la seva tasca en dues àrees d'intervenció; una prèvia a l'adopció de mesures judicials de suport, assessorant a persones usuàries i a les seves famílies i de l'altra, l'atenció directa a les persones que ja tenen adoptada una mesura judicial de suport per l'exercici de la capacitat.

Els darrers anys van ser d'importants canvis en aquest sector, amb l'entrada en vigor de la reforma legislativa que subsitueix el procediment de modificació de la capacitat pel procediment d'adopció de mesures judicials de suport, i els serveis de la Fundació també s'han actualitzat. Durant aquest exercici s'han iniciat i finalitzat alguns procediments de canvis de mesures de les persones que atenem.

Informació i assessoraments

Aquest servei té com a objectiu bàsic l'assessorament en matèria d'adopció de mesures judicials de suport a les persones amb discapacitat i els àmbits d'actuació a totes les persones interessades, ja sigui per elles mateixes o per un tercer.

Cal tenir en compte que aquest servei no té finançament públic i que, per tant, és un servei que la Fundació ofereix a les famílies/ persones interessades.

Servei de previsió de suport futur

La Fundació ofereix un servei de previsió de suport futur a través dels assessoraments per donar resposta a les possibles necessitats de suport. Bàsicament s'intenta donar resposta a dues grans preguntes:

- a) Com puc preveure el suport que potser necessitaré jo mateix/a en un futur?
- b) Com puc preveure el futur de la persona a qui presto suport quan jo ja no pugui fer-ho?

Abans de l'entrada en vigor de la reforma legislativa era habitual parlar "d'autotutela" a la figura legal que permet que una persona, en previsió del seu futur designi notarialment aquella persona, física o jurídica, que desitja que li presti suport. Ara el més correcte és parlar "d'autoassistència" o simplement de "previsió de futur".

Servei de Pre-assistència

La funcionalitat d'aquest servei és la formalització d'un compromís moral no vinculant, adquirit entre la Fundació i els pares o l'administració. Aquest es formalitza de manera habitual mitjançant escriptura notarial i deixa palesa la voluntat de designació futura com a assistent del seu fill/filla, familiar i/o persona assistida a la Fundació Tutelar.

Per tant, aquest servei té la funció d'orientació a les famílies i/o persones de referència.

Mesures de suport

La supressió de la "incapacitació" o la "modificació de la capacitat" del nostre ordenament jurídic ha comportat que ja no sigui possible constituir institucions com la tutela, la rehabilitació o pròrroga de la pàtria potestat respecte a les persones majors d'edat. Per tant, s'ha obert pas a una nova realitat a les mesures de suport, les quals s'exerceixen en els àmbits que determina la resolució judicial o l'escriptura notarial.

La legislació civil catalana preveu que la mesura de suport a Catalunya és l'assistència.

» Assistència

La persona major d'edat que necessita suport per exercir la seva capacitat jurídica en condicions d'igualtat pot sol·licitar la constitució de l'assistència que regulen els articles 226-1 a 226-7 del Codi Civil de Catalunya. No s'ha d'entendre l'assistència com existia abans de la reforma legislativa, sinó que es tracta d'una nova institució jurídica amb característiques totalment diferents.

S'amplia l'abast de l'assistència, de tal forma que s'adapta a les múltiples situacions a les quals han de fer front les persones amb discapacitat. La resolució judicial haurà d'especificar quines són les funcions concretes i els actes en els quals haurà d'intervenir.

De forma excepcional, l'assistència podrà ser **representativa**. En aquests casos l'autoritat judicial determinarà els actes concrets en els quals la persona que presta l'assistència pot assumir la representació de la persona assistida.

Pel que fa a les persones que actualment es troben en règim de tutela o curatela, la normativa estableix que el jutge en un termini màxim de tres anys, haurà de revisar la situació i adaptar-la a l'assistència. Tot i això, a la pràctica es preveu que això serà més lent.

Defensor judicial

Aquesta institució és de caràcter temporal i transitori, designada pel jutge mentre no hi ha cap tutor assignat i finalitza la seva funció quan s'ha complert l'actuació o es modifica la situació per la qual es va constituir. Per nomenar un defensor judicial s'ha de constatar una afectació de la capacitat per la presa de decisions.

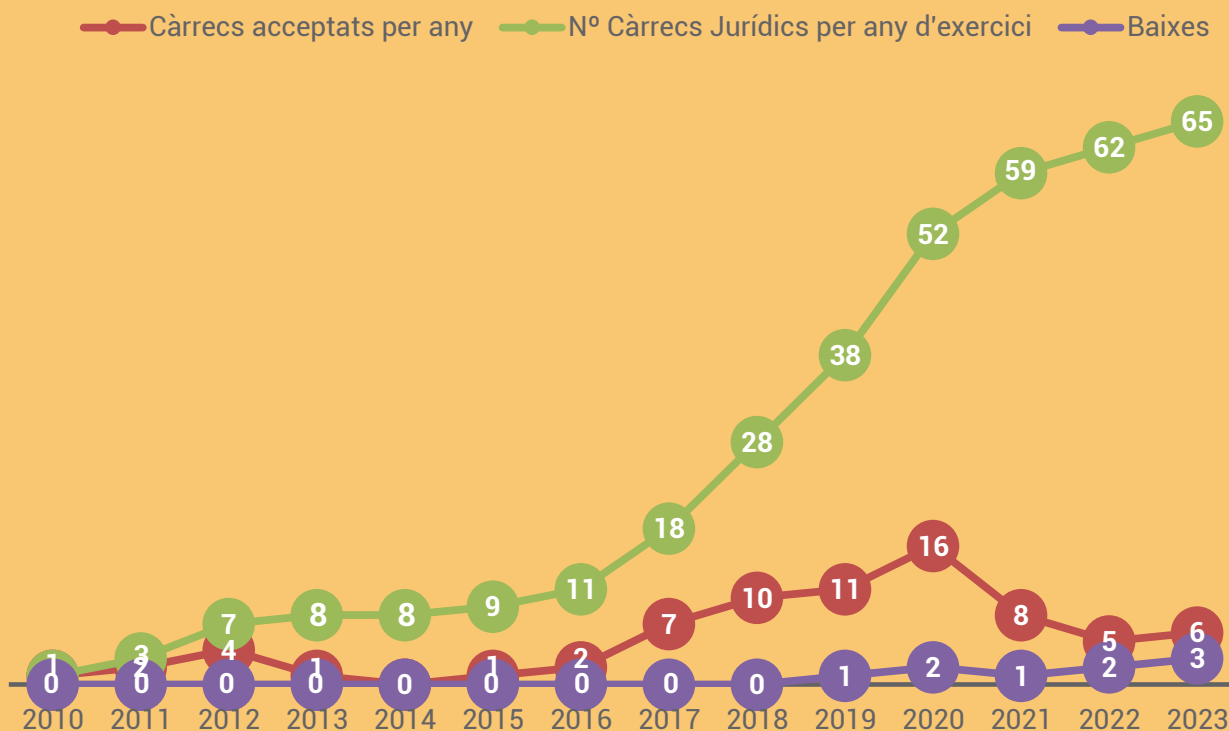
Algunes de les funcions que pot comprendre aquesta institució és protegir la seva persona, els seus drets, complir els seus deures o administrar els seus béns. Sovint es nomena mentre s'està tramitant el procediment d'adopció de la mesura de suport.

Àrees d'intervenció i perfil de les persones ateses

La Fundació Tutelar APRODISCA desenvolupa les seves funcions des de diferents àrees d'intervenció per garantir una atenció íntegra i de qualitat.

Durant el 2023, la Fundació Tutelar ha experimentat un creixement de 3 nous càrrecs, ha tingut 6 altes i 3 baixes, seguint la tendència de creixement observat els darrers anys.

EVOLUCIÓ DELS CÀRRECS JURÍDICS ACCEPTATS



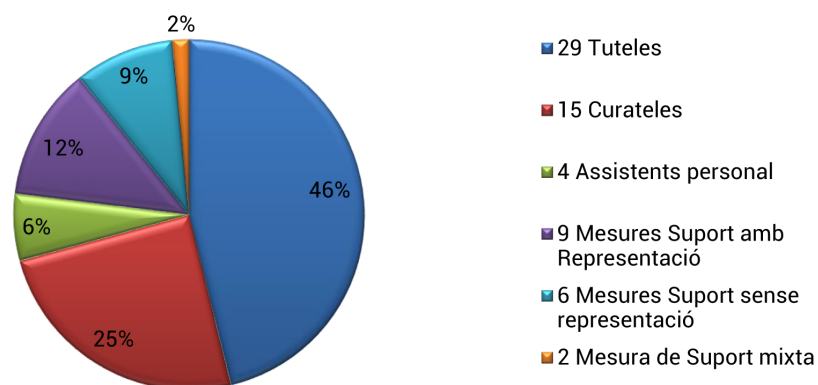
En aquest gràfic es reflecteix l'evolució de càrrecs acceptats per any, l'increment de càrrecs actius i les baixes.

Àrea social

És l'àrea que dona suport i acompanya a la persona. S'ofereix una atenció individualitzada respectant la seva voluntat i capacitat de decisió.

Complementem a les persones en la mesura que ho necessiten d'acord amb la mesura de protecció judicial designada.

FIGURES DE PROTECCIÓ



En el transcurs de l'últim any i degut a la nova institució jurídica davant les persones que atenem, es redueix el percentatge d'incapacitacions totals i s'incrementen paulatinament les incapacitacions parcials. Això és gràcies a la intervenció del nostre servei jurídic especialitzat, que trasllada als jutjats demandes de modificació ajustades, fent un vestit a mida a les necessitats de cada persona, garantint així els drets de les persones amb discapacitat tal com marca la Convenció aprovada per les Nacions Unides.

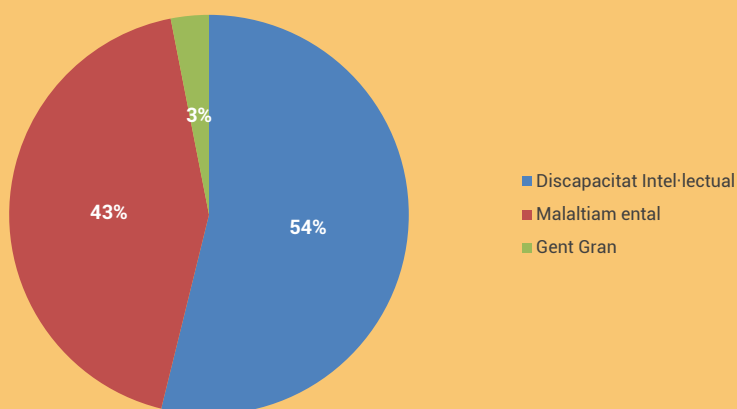
D'aquesta manera, es pot observar que augmenten les mesures de suport amb i sense representació així com les mitxes, que comporten suport amb representació i suport sense representació en diferents àmbits (social, jurídic, econòmic).

EVOLUCIÓ FIGURES DE PROTECCIÓ

	2020	%	2021	%	2022	%	2023	%
Tuteles	28	53,85%	36	61,02%	36	58,06%	29	44,62%
Curateles	18	34,62%	17	28,81%	18	29,03%	15	23,08%
Assistents	4	7,69%	4	6,79%	4	6,45%	4	6,15%
Mesura cautelar	2	3,85%	1	1,69%	2	3,23%		
Mesura de suport			1	1,69%	2	3,23%		
ASSIST. AMB REP							9	13,85%
ASSIST. SENSE REP.							6	9,23%
ASSIST. MITXE							2	3,08%
TOTAL	52		59		62		65	

L'atenció és cada cop més diversificada, cada cop hi ha menys casos de persones amb discapacitat intel·lectual i més persones amb malaltia mental. El nivell de suport requerit s'incrementa en els casos denominats complexos on conviuen varis diagnòstics com podria ser el consum actiu de tòxics i/o els trastorns de conducta.

PERFIL DE PERSONES USUÀRIES SEGONS DIAGNÒSTIC MÈDIC



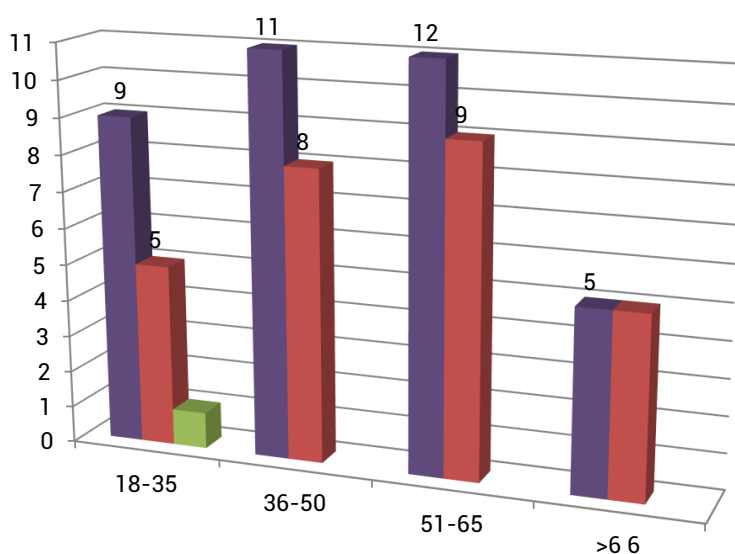
En la següent taula s'hi mostren també les persones que atensem, que a més a més del seu diagnòstic principal, tenen problemes derivats del consum de substàncies tòxiques.

EVOLUCIÓ COL·LECTIUS CÀRRECS JURÍDICS

	2020	%	2021	%	2022	%	2023	%
Discapacitat intel·lectual	17	37%	22	41,51%	29	46,77%	35	53,85%
Salut mental	25	54,35%	26	49,06%	27	43,55%	28	43,08%
Gent gran	4	8,70%	5	9,43%	6	9,68%	2	3,08%
Amb tòxics afegits	6		6		8		8	

A continuació presentem els perfils de les persones ateses en funció del gènere i edat; segons el lloc on viuen i també segons la seva procedència:

FRANGES D'EDAT



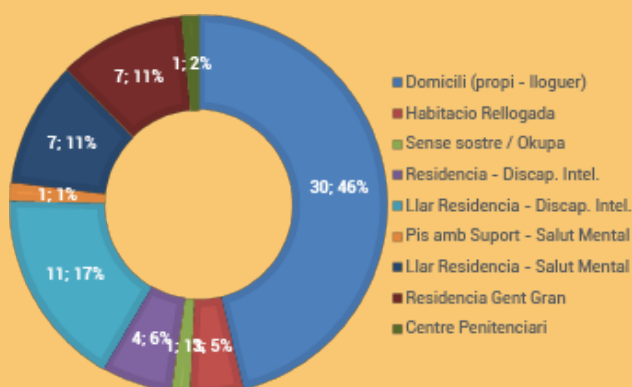
Actualment atensem a 37 homes, 27 dones i 1 persona definida en la categoria de no binària. Per franges d'edat, la franja en què menys càrrecs atensem és el de la gent gran.

PROCEDÈNCIA DELS CÀRRECS JURÍDICS

	2023	%
Entitats socials	12	18,45%
Família	17	26,15%
Fiscalia / Jutjats	6	9,23%
Canvi mesura suport / Tutor	16	24,61%
Comissió Tuteles	14	21,53%
Total	65	

En aquesta taula podem veure la procedència dels càrrecs jurídics atesos. Predominen els casos iniciats per les pròpies famílies, així com els canvis de mesura de suport, ja sigui de familiars que ja no se'n poden fer càrrec o provinents d'altres fundacions.

PERFIL DE PERSONES USUÀRIES SEGONS LA SEVA VIVENDA



Podem observar que quasi la meitat, un 46% viuen en domicilis, ja siguin de propietat (16) o de lloguer (14) dels quals 13 tenen el Servei de Suport a l'Autonomia a la Pròpia Llar.

Aproximadament una tercera part de les persones ateses viuen en centres i serveis residencials especialitzats, cinc persones en habitacions rellogades i només una és considerada persona sense sostre.

Àrea econòmica / administrativa

L'àrea econòmica de la Fundació treballa per la millora continua de l'economia de les persones que atenem, així com el reforç, aprenentatge i seguiment de la situació econòmica de cada càrrec jurídic, d'una manera individualitzada.

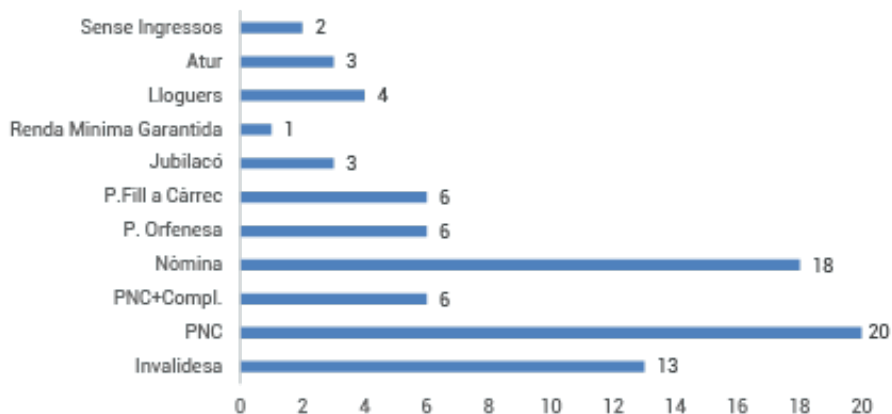
Les diferents gestions de l'àrea econòmica vers a les persones ateses són:

- Vetllar per tots els drets i interessos econòmics i financers de la persona.
- Elaborar la informació econòmica i patrimonial per disposar d'un inventari
- Realitzar els informes de valoració
- Fer l'estudi i la valoració de la situació patrimonial de la persona i les gestions pertinents per obtenir-ne el màxim de rendiment
- Recopilar la informació econòmica, fer-ne el manteniment i la revisió
- Preparar els documents pertinents i presentar-los a l'administració en el termini i en la forma legal
- Administrar rendes i patrimonis amb les seves gestions corresponents, d'acord amb l'encàrrec rebut de l'autoritat judicial competent
- Efectuar el control ordinari d'ingressos i despeses i formular la rendició anual de comptes
- Tramitar prestacions de tot tipus
- Donar suport a l'exercici dels drets i deures fiscals
- Fer la prospecció dels béns de la persona
- Efectuar la rendició final de comptes i el registre
- Coordinar-se amb organismes oficials, entitats bancàries i famílies
- Fer els tràmits de canvis de domiciliacions bancàries de pagaments i prestacions diverses
- Notificar la nova situació legal a les entitats bancàries i altres organismes

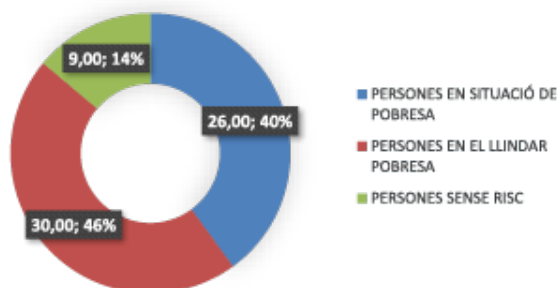
Som conscients que cada situació és diferent i per tant, estem en constant canvi i adaptació del seguiment econòmic amb els nostres càrrecs jurídics, treballant conjuntament en funció de la seva necessitat i/o suport i de la seva situació econòmica a través de pressupostos i pactes econòmics conjunts.

Els ingressos de les persones ateses provenen de diferents fonts de finançament segons la situació de cadascuna d'elles.

FONTS D'INGRESSOS DE LES PERSONES ATESES



LLINDAR DE POBRESA DE LES PERSONES ATESES



Malauradament 26 persones que atensem troben en situació de pobresa (ingressos inferiors a l'IPREM – Indicador públic de Renda d'Efectes Múltiples, fixat en 600,00 € mensuals per catorze pagues, és a dir, 8.400,00 € anuals) i 30 en el llindar de la pobresa (ingressos inferiors a la xifra fixada per la Generalitat de Catalunya com a llindar 1047,02 € mensuals un total de 12.564,20 € anuals).



Àrea jurídica

L'àrea jurídica de l'entitat vetlla per promoure i protegir el gaudi ple i en condicions d'igualtat de tots els drets humans i llibertats fonamentals de les persones ateses. Per tant, aquesta àrea contribueix en l'accés a la justícia en igualtat de condicions garantint les adaptacions de procediment necessàries per facilitar l'exercici de les persones amb discapacitat com a participants directes o indirectes en tots els procediments judicials.

L'activitat de l'àrea jurídica de la Fundació es pot resumir en:

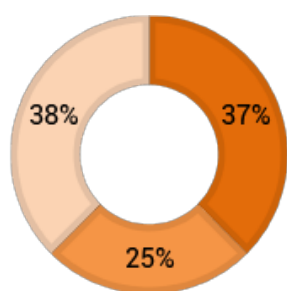
- Vetllar per tots els drets i interessos de la persona assistida, donar-li suport per defensar-los i, si escau, exercir-los.
- Realitzar assessoraments en matèria de provisió de mesures judicials de suport a l'exercici de la capacitat i previsió del futur.
- Iniciar procediments judicials per la provisió de mesures de suport i procediments d'excusa o remoció de càrrec.
- Exercici en qualitat de Defensora Judicial de les persones durant el procediment d'adopció de mesures judicials de suport.
- Rebre les propostes de mesures de suport i comparèixer en els procediments judicials com a entitat proposada.
- Coordinar amb el jutjat l'acceptació de les mesures de suport.
- Instar accions judicials o bé coordinar i donar suport a altres professionals d'àmbit jurídic que estiguin intervenint en el cas.
- Gestionar tota l'esfera jurídica de les persones ateses, en base al que determina la resolució judicial i al que es pacta amb la pròpia persona, intentant preservar la seva voluntat i preferències.
- Elaborar la documentació perceptiva pel compliment de les obligacions legals dels càrrecs jurídics per la seva presentació als organismes judicials.
- Garantir el servei jurídic per a la defensa dels drets de la persona (testament, declaració d'hereus, autoritzacions judicials, etc.)
- Seguir els expedients judicials d'àmbit civil, penal, administratiu o social amb els professionals externs que intervinguin o directament amb el Jutjat.
- Atendre i gestionar els requeriments judicials.
- Procediments de revisió de mesures judicials de suport.
- En cas que es detectin necessitats que no estiguin previstes en la resolució pertinent o en cas que es detecti que la persona necessita menys suport de l'establert, traslladar-ho a l'autoritat pertinent.
- Gestions notariales (testaments, acceptacions d'herència, delació de tutela / assistència, etc.).
- Fer la gestió jurídica dels béns.

L'any 2023, dos anys després de l'entrada en vigor de la Llei 8/2021, per la qual es reforma la legislació civil i processal amb relació a la capacitat jurídica de les persones amb discapacitat i en l'àmbit autonòmic del Decret Llei 19/2021, continua sent un període de transició marcat per la mencionada reforma legislativa, la qual pretén adequar la normativa a la Convenció internacional sobre els drets de les persones amb discapacitat, feta a Nova York el 13 de desembre de 2006. Concretament, a l'article 12, el qual proclama que totes les persones amb discapacitat tenen capacitat jurídica en **igualtat de condicions**.

Per tant, s'han eliminat del nostre ordenament jurídic els procediments d'incapacitació o de modificació de la capacitat i s'han introduït els procediments de provisió de mesures de suport amb l'objectiu de proveir a les persones del suport necessari per exercir la seva capacitat, **inherent a la condició humana**.

En conseqüència, durant el 2023 s'ha produït un augment de càrrecs corresponents a la institució de l'assistència, en les seves diverses modalitats (amb representació o sense representació), però sempre basada en el **respecte a la voluntat i les preferències de les persones ateses**. Tanmateix, s'ha pogut evidenciar que si bé l'assistència amb facultats de representació hauria de ser excepcional d'acord amb la legislació, a la pràctica preval el nombre d'assistències constituïdes amb facultats de representació.

TIPOLOGIA D'ASSISTÈNCIES ACCEPTADES L'ANY 2023

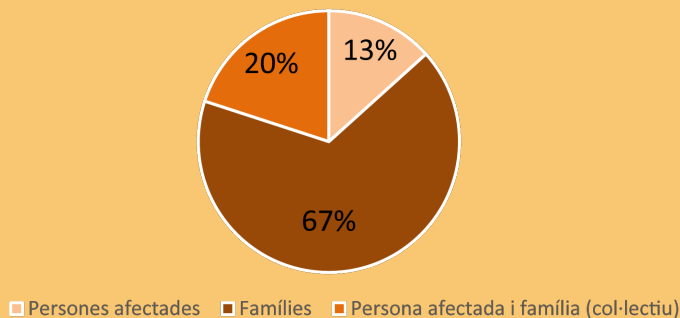


■ Assistències amb representació ■ Assistències sense representació ■ Assistències mixtes

Un 37% de les assistències acceptades l'any 2023 han estat amb representació, un 38% han estat mixtes, és a dir, per alguns àmbits amb representació i per altres àmbits sense representació i per últim, un 25% han estat assistències sense representació. En resum, un 75% de les assistències acceptades l'any 2023 comprenen facultats de representació per almenys un dels seus àmbits.

L'àrea jurídica de l'entitat no només intervé en l'acceptació i l'exercici de les mesures de suport, sinó que també intervé en un moment previ a aquesta etapa oferint un servei d'assessoraments a les persones implicades i les seves famílies, el qual cal destacar que no té un finançament públic. Pel que fa al perfil de les persones interessades a realitzar assessoraments, és habitual que siguin les famílies de les persones afectades qui contactin amb l'entitat, però amb el canvi de paradigma, s'intenta que les persones siguin participants de tot el seu procediment.

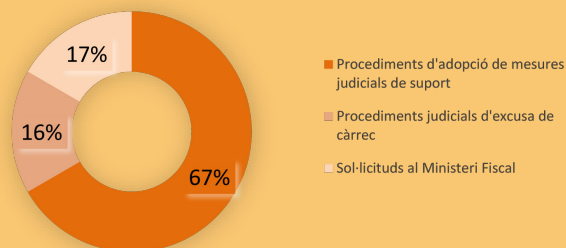
QUINS SÓN ELS GRUPS D'INTERÈS EN ELS ASSESSORAMENTS



El major nombre d'assessoraments, un 67%, han estat realitzats a les famílies de la persona afectada, un 20% s'han realitzat de forma conjunta (a la persona afectada i la seva família) i tan sols un 13% ha estat realitzat a la persona afectada de forma individual. L'objectiu de cara a l'any vinent és promocionar que les persones implicades formin part dels assessoraments i siguin plenament participants de tot el seu procediment.

La Fundació ofereix el servei de defensa lletrada per iniciar o promoure els procediments de provisió de mesures de suport, així com també per als procediments d'excusa o de remoció de càrrec. Concretament, l'any 2023 s'han iniciat quatre procediments judicials de provisió de mesures; un d'excusa de càrrec a nom de la família per sol·licitar que la Fundació assumeixi el càrrec i una sol·licitud de provisió de mesures de suport al Ministeri Fiscal.

TIPOLOGIA DE PROCEDIMENTS JUDICIALS INICIATS PEL SERVEI JURÍDIC DE L'ENTITAT



A data 31 de desembre de 2023, encara hi ha un 68% dels càrrecs jurídics que resten pendents de revisar per actualitzar-los al règim basat en les mesures de suport. Cal recordar que el termini establert perquè les autoritats judicials revisin i actualitzin les mesures establertes amb anterioritat a l'entrada en vigor del nou sistema de mesures de suport és de 3 anys. Malgrat això, les dades actuals posen de manifest amb bastant certesa que no serà possible fer-ho dins d'aquest termini a causa del gran volum de feina i a la saturació dels Jutjats.

Treball en xarxa

Per tal de poder donar compliment al suport necessari designat a cada persona atesa, així com per treballar per la millora continua de la qualitat de vida d'aquestes, és necessària una col·laboració, coordinació i cooperació constant, amb diferents organismes públics i privats que gestionen serveis socials, serveis de salut, serveis d'integració a la comunitat, entre d'altres. Així com també, és necessària aquesta col·laboració amb els diferents jutjats, els cossos de seguretat, els departaments de la Generalitat de Catalunya, les administracions locals, les fiscalies, entre d'altres.

Som conscients que sense aquesta cooperació conjunta no seria possible donar el suport més adient a cada una de les persones ateses i per tant, s'ha de seguir treballant en conjunt per poder oferir un correcte servei de suport.



Av. Doctor Folch, s/n
43400 Montblanc
Tel. 977 861 261

Pol. Ind. Mil·lènim – Av. De l'Alumini, 2
43470 La Selva del Camp
Tel. 977 844 951

Horari:
De dilluns a dijous de 08.00h a 17:00h
Divendres de 08:00h a 15:00h

Registre de Fundacions 2654.
Registre d'Entitats, Serveis i Establiments Socials (RESES), dins la Secció d'Entitat privada d'iniciativa social E04733
Registre Departament de Treball, Afers Socials i Famílies de la Generalitat de Catalunya S07990 / S07991 / S07992.