

memòria 2024

Fundació
QUAVIA
QUALITAT I VIDA



Índex

Introducció.....	3
Qui som	4
Com ens financem.....	5
L'equip humà.....	5
Organigrama.....	6
Les persones a qui donem suport.....	7
L'activitat dels serveis de la Fundació.....	9
àrea social.....	9
àrea jurídica.....	10
àrea econòmica.....	11
El 2024 en titulars.....	12
Treball en xarxa.....	14

Introducció

Aquest 2024 ha estat un any de molts canvis per la Fundació. El principal i més evident ha estat el canvi de nom per Fundació Quavi. D'aquesta manera hem donat resposta a la nova legislació que suprimeix les tuteles per mesures judicials de suport.

Però els canvis no s'han aturat aquí. Al llarg d'aquests mesos també hem estrenat noves instal·lacions, tant a La Selva del Camp com a Montblanc. Nous espais de treball, ubicats als centres dels dos municipis, que ens han permès millorar l'atenció que oferim a les persones. També amb aquest mateix objectiu, a finals d'any, hem ampliat la flota de vehicles amb un cotxe híbrid.

Aquest 2024 també ha estat el primer en què la gestió del servei s'ha fet durant tot l'any a través de la concertació del servei amb la Generalitat de Catalunya.

La Fundació ha tancat l'any amb 7 persones treballadores i 72 persones ateses.



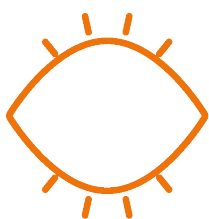
Qui som?

Som una entitat privada sense ànim de lucre, constituïda el 2010 amb l'objectiu de protegir i defensar els drets de les persones amb discapacitat, malaltia mental i/o gent gran



missió

Millorar la qualitat de vida i l'autonomia personal de les persones que requereixen suport per exercir la capacitat, així com realitzar les accions encaminades a assegurar l'ajuda que necessiten, garantint tots els seus drets personals i patrimonials.



visió

Ser el referent en el nostre àmbit d'actuació dels serveis promoguts per la Fundació, liderant-ho per mitjà d'una organització i un funcionament òptim i de qualitat.



objecte

Promoure la constitució de mesures judicials de suport.

Vetllar per l'adequada prestació de serveis i, en cas que la persona assistida no compti amb recursos econòmics propis, treballem amb els recursos i mecanismes de la xarxa de serveis per intentar donar cobertura a les seves necessitats.

Informar i assessorar a entitats públiques, privades i a familiars per millorar les intervencions i la qualitat de vida de les persones.

Com ens financem

Des del juliol de 2023 som un servei concertat per la Generalitat de Catalunya i per tant el finançament públic és la principal font d'ingressos.



A més, aquest any, gràcies a la Fundació Bancària "La Caixa" hem pogut adequar les noves oficines de la Fundació a La Selva del Camp per tal de poder seguir oferint un servei i atenció de qualitat.

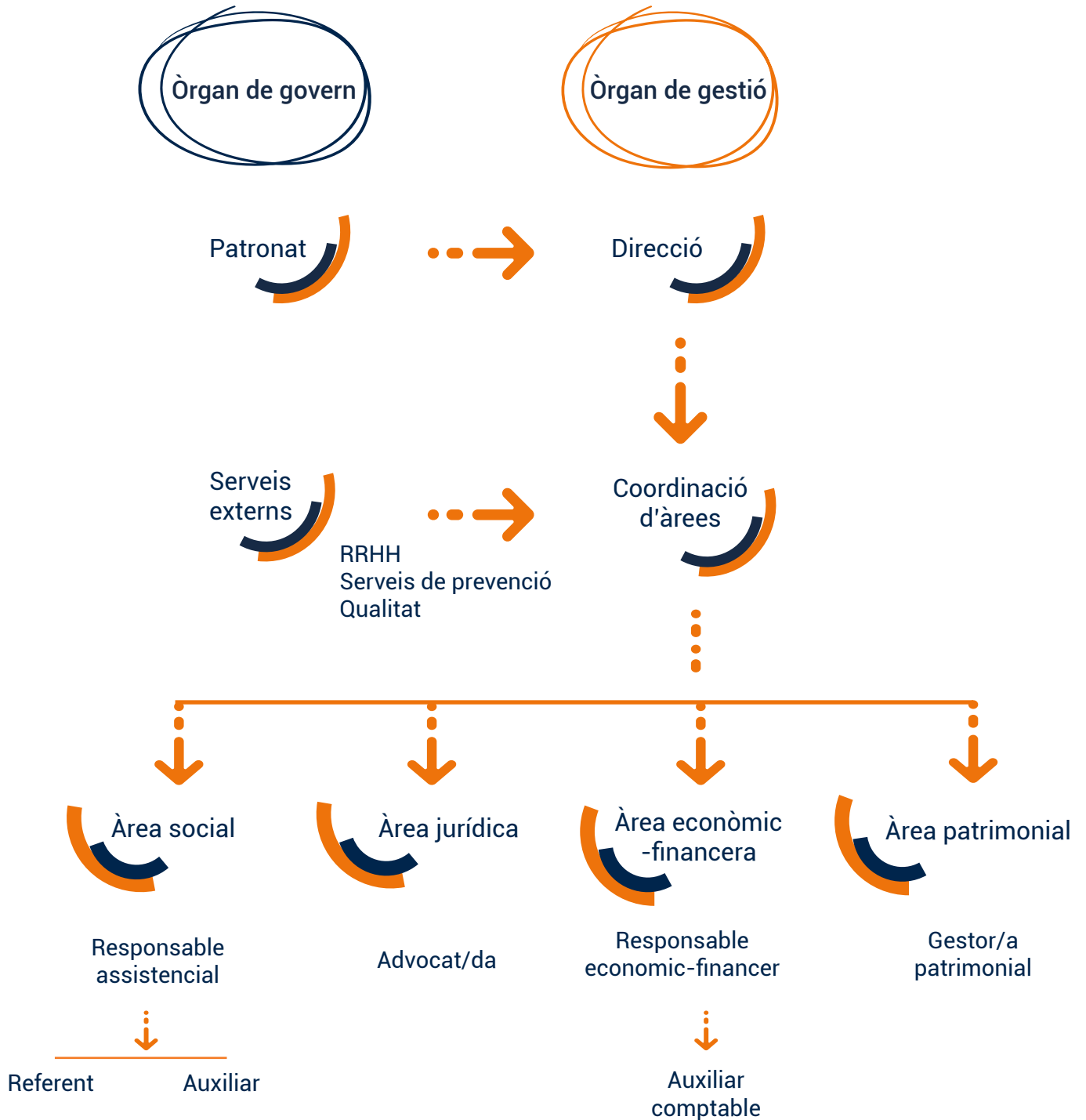


Donatius:	Infordisa	8.000 €
	Canon	600 €
	Altres:	600 €

L'equip humà



Organigrama



Les persones a qui donem suport

L'any 2024 hem donat suport a 72 persones.

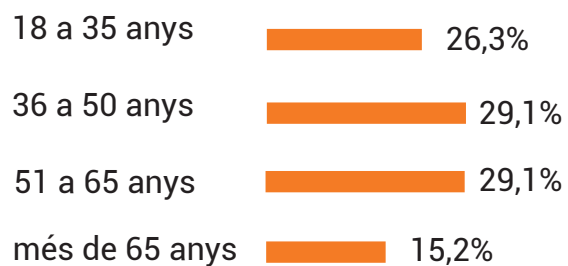


Perfil de les persones:

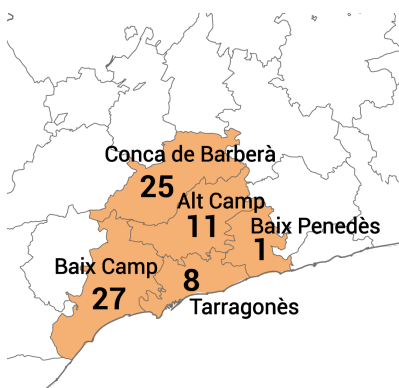
col·lectiu

- discapacitat 45,8 %
- salut mental 43 %
- gent gran 11,1 %
- addiccions afegides 12,5 %

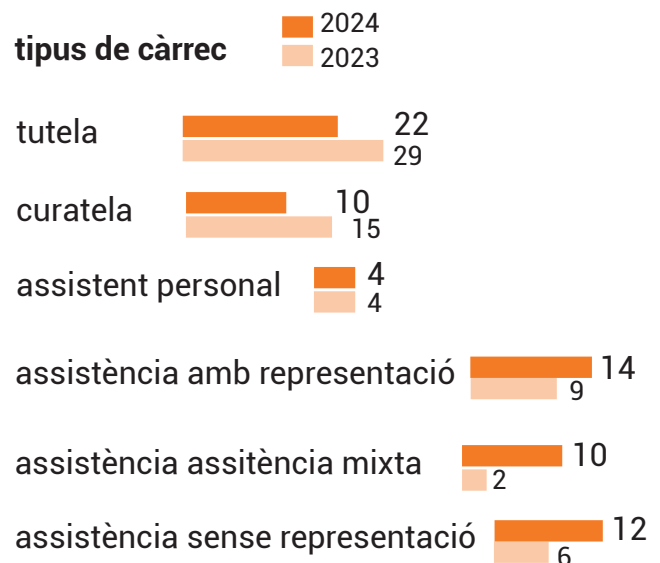
edat



distribució territorial



tipus de càrrec



● Tipus d'habitatge



Domicilis

propi o familiar	19	} 14 amb Servei de Suport a l'Autonomia a la Pròpia Llar
de lloguer	15	
habitació rellogada	3	
okupa	3	



Institucions

residència gent gran	8
centre penitenciari	1
llar residència - discapacitat intel·lectual	12
residència - discapacitat intel·lectual	5
llar residència - salut mental	6

● ingressos*



pensió no contributiva	19	incapacitat laboral	13
pensió no contributiva + complement	6	jubilació	4
prestació fill a càrrec	8	nòmina	17
renda mínima garantida	1	atur	3
viudetat	1	lloguer	3
orfandat	10	ajut de lloguer	4
		sense ingressos	3

* Hi ha persones que durant l'any han tingut diferents fonts d'ingressos

L'activitat dels serveis



àrea social

L'equip dona suport i acompanya les persones d'acord amb la mesura de protecció judicial designada.

S'ofereix una atenció individualitzada, respectant la voluntat i capacitat de decisió de la persona.



1.721

visites de seguiment



812

acompanyaments mèdics amb la persona

64

visites mèdiques o trucades sense la persona per demanar o donar informació mèdica rellevant



159

reunions de coordinació



86

urgències ateses



àrea jurídica

Protegim que totes les persones tinguin els mateixos drets i els puguin gaudir de manera plena. També tenim cura dels seus interessos.

Tipus d'assistències acceptades el 2024:

5

assistències amb representació

6

assistències sense representació

9

assistències mixtes
(estableix una assistència sense representació per uns àmbits concrets i una assistència amb representació per a altres)

Tipus de procediments judicials iniciats pel servei jurídic de l'entitat 2024:



4 procediments de provisió de mesures de suport

2 procediments d'autorització judicial per a la venda d'un immoble



14 assessoraments jurídics externs
(persones no vinculades a la Fundació QUAVI)



5 persones assistides amb causes penals en curs

A més, des de l'àrea jurídica s'han realitzat al llarg de l'any 614 actuacions per donar resposta a les necessitats de les persones.



àrea econòmica

Treballem de manera individualitzada les necessitats i suports econòmics de cada persona a qui donem suport. També ens encarreguem de tots aquells tràmits administratius necessaris en cada cas.

Prestacions tramitades:



1

pensió orfandat



3

subsidis atur



2

prestacions atur



7

ajuts de lloguer,
4 dels quals aprovats

Des de l'àrea econòmica s'han realitzat 909 intervencions. Algunes d'aquestes accions són:

528 seguiments econòmics

141 recàrregues de targeta moneder

45 seguiments comptables i de coordinació

El 2024 en titulars



Canvi de nom de la fundació

Aquest 2024 hem canviat el nom de la Fundació. Aquest canvi s'ha produït perquè hi ha una nova llei que elimina les "tuteles" per "mesures judicials de suport". Un canvi que ens obligava a treure la paraula "tutelar" del nostre nom. El nou nom, Fundació Quavi, significa "Qualitat i Vida".

Nous equipaments

La Fundació Quavi disposa des d'aquest 2024 de nous espais que han permès millorar la gestió i atenció de persones. A Montblanc les noves oficines estan ubicades en un dels baixos de l'avinguda General Prim, el número 3, i a la Selva del Camp, al passatge de la carnisseria número 6.

Aquest any la Fundació també ha incorporat un nou vehicle híbrid per facilitar els acompanyaments i suports a les persones ateses.





Nou programa informàtic de gestió

Aquest any hem començat a treballar amb un nou aplicatiu informàtic per millorar la gestió del dia a dia de l'equip de persones treballadores, així com el seguiment i gestió de les persones que atensem. Una aplicació finançada a través dels Fons Next Generation.

Seguim ampliant coneixements!

Creiem fonamental l'actualització constant dels coneixements de tot l'equip humà de la Fundació. És per això que aquest any hem assistit al "II Congreso estat sobre el Derecho a Decidir con Apoyos". A banda d'aquest congrés també hem assistit a formacions sobre habitatge social, pensions i prestacions, entre d'altres.



Donació d'aliments del Banc d'Aliments

Un any més, hem seguit comptant amb el suport del Banc d'Aliments que de manera periòdica ens ha fet entrega de menjar per distribuir entre les persones més necessitades i ateses per la Fundació.

Celebrem les festes nadalenques

Un any més, aquest 2024 hem celebrat un dinar amb totes les persones vinculades a la Fundació. El 13 de desembre persones ateses, treballadores i el patronat de la fundació vam dinar plegades al restaurant Masia Fontscaldes per celebrar les festes. Una trobada per compartir una bona estona plegades i on totes les persones van rebre un detall personalitzat per les festes.



Treball en xarxa

Per tal de poder donar compliment al suport necessari designat a cada persona atesa, així com per treballar per la millora contínua de la qualitat de vida d'aquestes, és necessària una col·laboració, coordinació i cooperació constant, amb diferents organismes públics i privats que gestionen serveis socials, serveis de salut, serveis d'integració a la comunitat, entre d'altres. Així com també, és necessària aquesta col·laboració amb els diferents jutjats, els cossos de seguretat, els departaments de la Generalitat de Catalunya, les administracions locals, les fiscalies, entre d'altres.

Som plenament conscients que, sense la cooperació i el compromís conjunt de tots els agents implicats -famílies, professionals, entitats col·laboradores i administracions- no seria possible oferir un suport realment ajustat a les necessitats de cada persona atesa. Per aquest motiu, reafirmem la importància de continuar treballant de manera coordinada i col·laborativa per garantir un servei de suport de qualitat, centrat en la persona i basat en el respecte, la proximitat i l'eficiència.



Av. General Prim , 3 Baixos
43400 Montblanc
Tel. 877 973 415

Passatge de la carnisseria, 6
43470 La Selva del Camp
Tel. 977 073 867

Horari:
De dilluns a dijous de 08.00h a 17:00h
Divendres de 08:00h a 15:00h

Registre de Fundacions 2654.
Registre d'Entitats, Serveis i Establiments Socials (RESES), dins la Secció d'Entitat privada d'iniciativa social E04733
Registre Departament de Treball, Afers Socials i Famílies de la Generalitat de Catalunya S07990 / S07991 / S07992.